

ダイヤルアップ接続先 変更手順

【U/Cサーバご利用社様用】

株式会社 広告 EDI センター
サポートデスク
2010/11/01

目次

1. はじめに	3
2. ダイヤルアップ接続先変更手順	4
2.1. ダイヤルアップ設定名称の確認	4
2.2 接続先変更手順(Windows2000をご利用の場合)	6
2.2.1【接続確認】(Windows2000をご利用の場合)	8
2.3 接続先変更手順(Windows2003をご利用の場合) ..	10
2.3.1【接続確認】(Windows2003をご利用の場合)	12
2.4 接続先変更手順(Windows2008をご利用の場合) ..	14
2.4.1【接続確認】(Windows2008をご利用の場合)	16
3. U/C接続確認	18

1. はじめに

現在、広告 EDI センターをご利用中の各社様にはダイヤルアップ接続にて通信を実施して頂いております。

この度、広告 EDI センター側のダイヤルアップ接続環境の老朽化に伴い、設備更改を実施することとなりました。このダイヤルアップ設備更改に伴い、ご利用各社様には接続先電話番号を新しい電話番号へ変更して頂く必要がございますので、何卒ご協力の程よろしくお願い致します。

なお、新しい接続電話番号については別途サポートデスクよりご連絡させていただきます。

■移行期間

2011年1月3日（月）～2011年6月30日（木）

既存電話番号 2011年8月切り替え予定

新設電話番号※ 2010年11月1日より利用可能

移行期間内に新設電話番号への変更をお願い致します。

以降に U/C サーバをご利用いただいている企業様を対象とした変更手順を示しておりますのでご参照ください。

※ 新設電話番号については広告 EDI センター接続資料を参照ください。

新設電話番号：サポートデスクが配布する「広告 EDI センター接続資料」の《ダイヤルアップ接続情報》- [新設電話番号] を指定してください。

2. ダイヤルアップ接続先変更手順

2.1. ダイヤルアップ設定名称の確認

U/C サーバより、使用しているダイヤルアップ名称を確認します。
ダイヤルアップ名称はエントリー名で確認できます。

■ ダイヤルアップ設定名称の確認

- U/C システムマネージャを起動させます。※¹



[通信設定]アイコンをダブルクリックすると「通信設定」ダイアログが表示されます。

※¹ U/C システムマネージャの起動については、U/C サーバオペレーションマニュアル「3. U/C サーバのシステム設定」を参照してください。

- 「通信設定」ダイアログにて、「接続」タブを選択します。※₂

通信設定

アドレス | 詳細設定 | 接続

接続方法: ダイヤルアップ

エンター名: エンター名

ユーザー名:

パスワード:

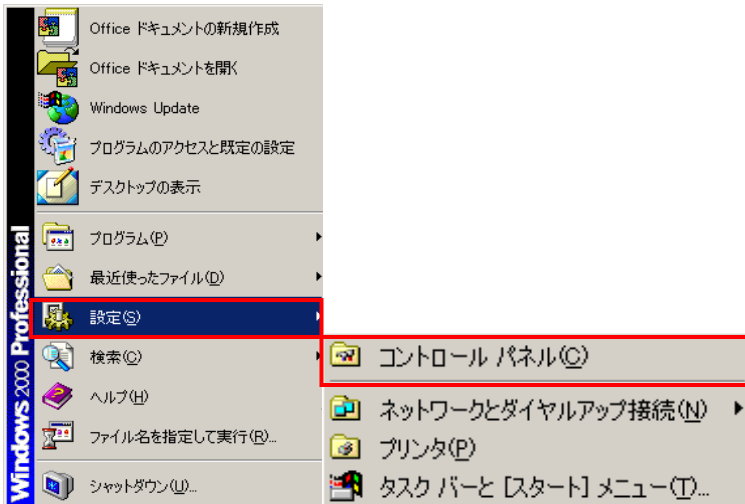
OK キャンセル 適用(A)

- ダイヤルアップのエンター名を確認します。

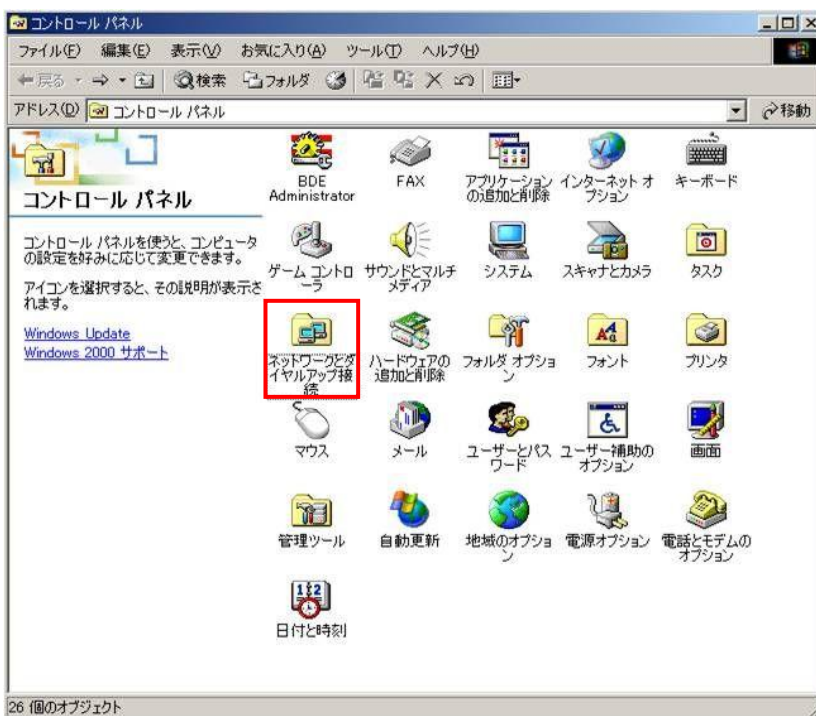
※₂ ダイヤルアップネットワークの登録については「U/C サーバ インストールマニュアル 4.2 ダイヤルアップネットワークの設定」、「U/C サーバ オペレーションマニュアル 3.8 EDI センターへの通信設定」を参照してください。

2.2 接続先変更手順（Windows2000をご利用の場合）

- スタートボタンから 設定 >コントロールパネル を選択します。

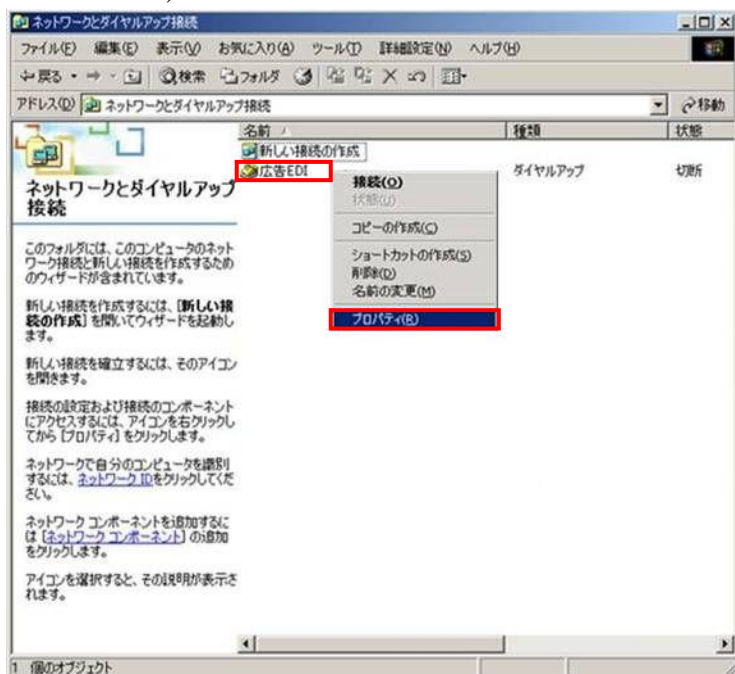


- コントロールパネル>「ネットワークとダイヤルアップ接続」を選択します。

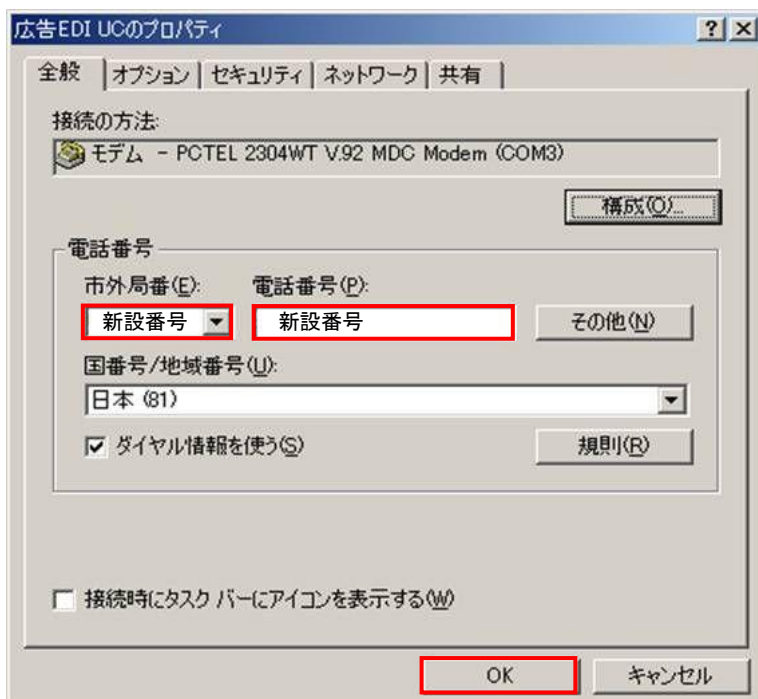


Windows2000 は米国マイクロソフト社の登録商標です。

- 「ネットワークとダイヤルアップ接続」の中の接続アイコン(2.1で確認したエントリー名)をマウスの右ボタンでクリックし、「プロパティ(R)」を選択します。



- 全般タブ内の「電話番号」を、新設電話番号に変更してください。変更したら、「OK」ボタンをクリックして、画面を閉じてください。

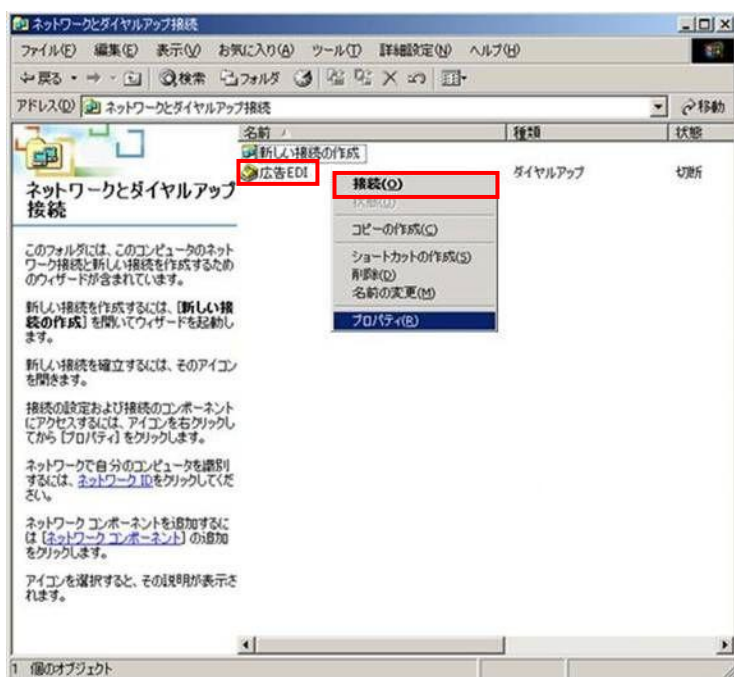


以上で設定は完了です。

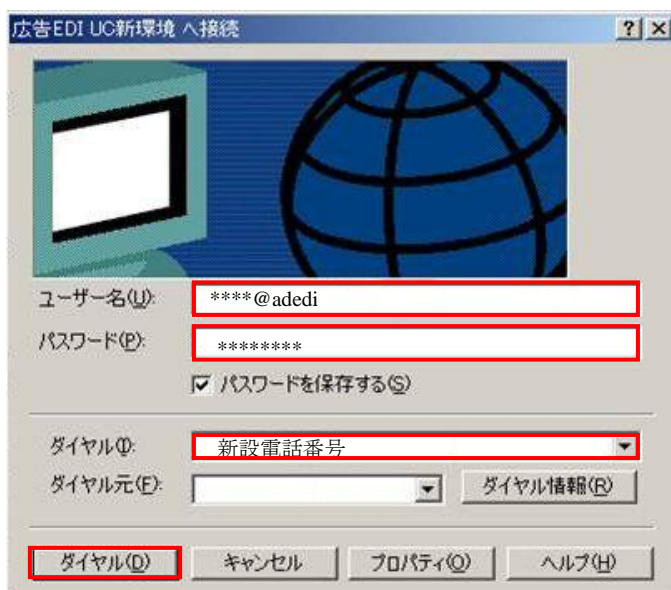
2.2.1 【接続確認】（Windows2000をご利用の場合）


新設の電話番号に問題なく接続できるかどうか確認します。

- 「ダイヤルアップ ネットワーク」の中の接続アイコンをマウスの右ボタンでクリックし、「**接続(O)**」を選択します。



- ユーザ名／パスワードを設定しダイヤルします。※2



- 接続が完了すると、タスクトレイ表示に、アイコンが表示されます。



※2 ユーザ名:*****@adedi /パスワード:*****は広告EDIセンター接続資料を参照ください。

ユーザ名:サポートデスクが配布する「広告 EDI センター接続資料」の

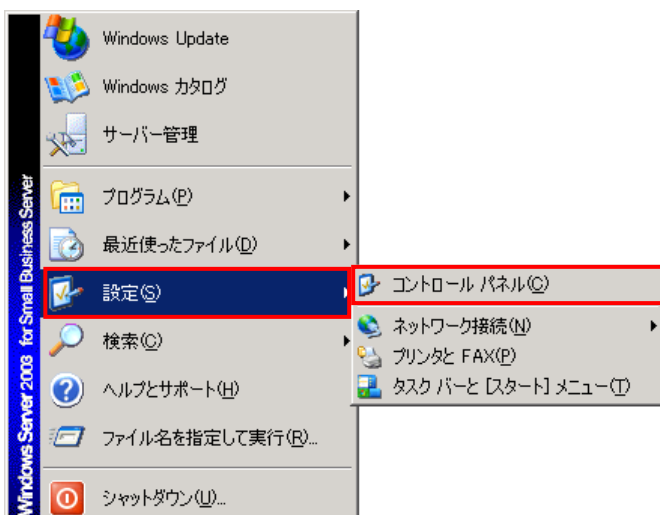
《ダイヤルアップ接続情報》-[ユーザ名]を指定してください。

パスワード:サポートデスクが配布する「広告 EDI センター接続資料」の

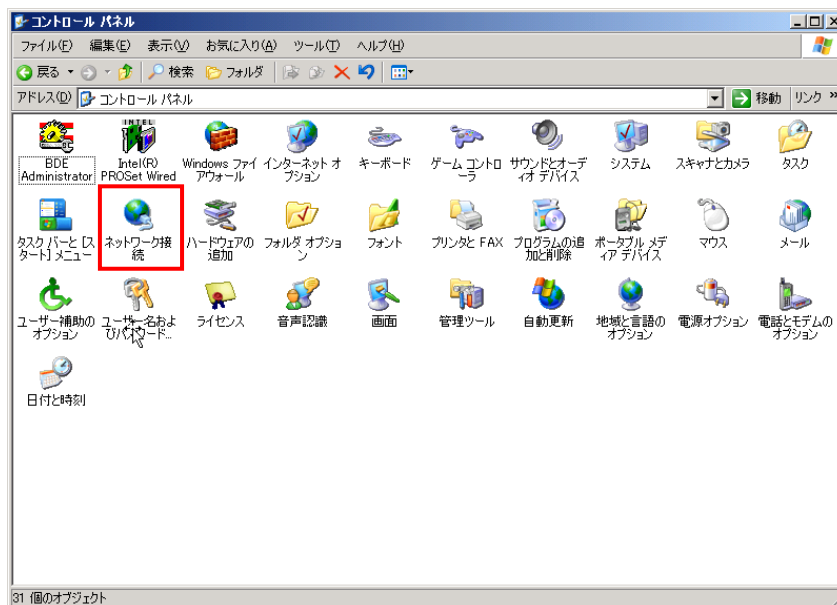
《ダイヤルアップ接続情報》-[パスワード]を指定してください。

2.3 接続先変更手順（Windows2003をご利用の場合）

- スタートボタンから 設定 >コントロールパネル を選択します。

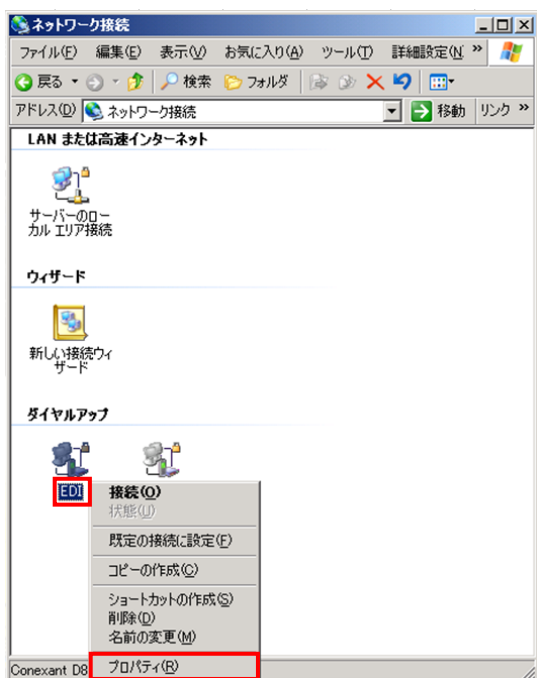


- コントロールパネル>「ネットワーク接続」を選択します。

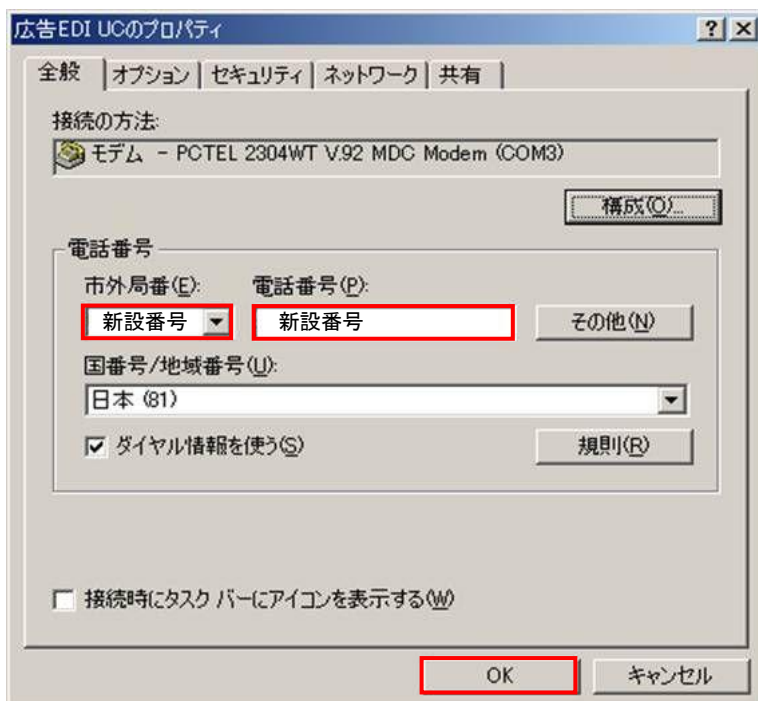


Windows2003 は米国マイクロソフト社の登録商標です。

- 「ネットワーク接続」の中の該当の接続アイコン(2.1で確認したエントリ一名)をマウスの右ボタンでクリックし、「プロパティ(R)」を選択します。



- 全般タブ内の「電話番号」を、新設電話番号に変更してください。変更したら、「OK」ボタンをクリックして、画面を閉じてください。

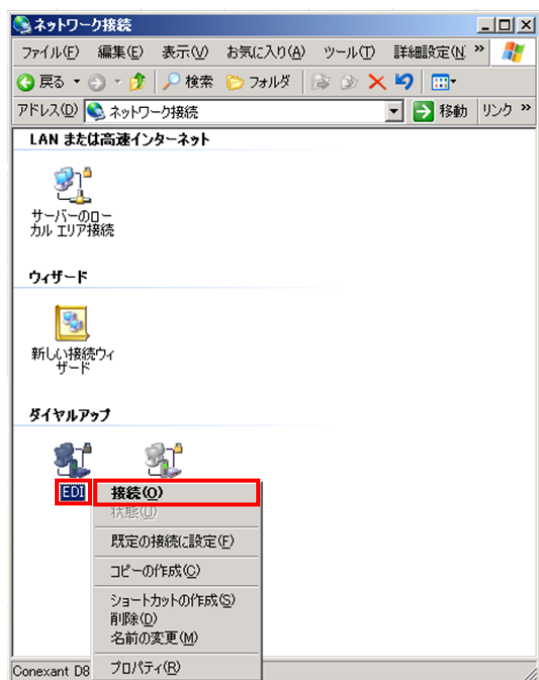


以上で設定は完了です。

2.3.1 【接続確認】（Windows2003をご利用の場合）

新設の電話番号に問題なく接続できるかどうか確認します。

- 「ダイヤルアップ ネットワーク」の中の接続アイコンをマウスの右ボタンでクリックし、「**接続(O)**」を選択します。



- ユーザ名／パスワードを設定しダイヤルします。※。

EDI へ接続

ユーザー名(U): ****@adedi

パスワード(P): *****


次のユーザーが接続するとき使用するために、このユーザー名とパスワードを保存する(S):

このユーザーのみ(U)

このコンピュータを使うすべてのユーザー(A)

ダイヤル(D): 新設電話番号

ダイヤル(D) キャンセル プロパティ(O) ヘルプ(H)

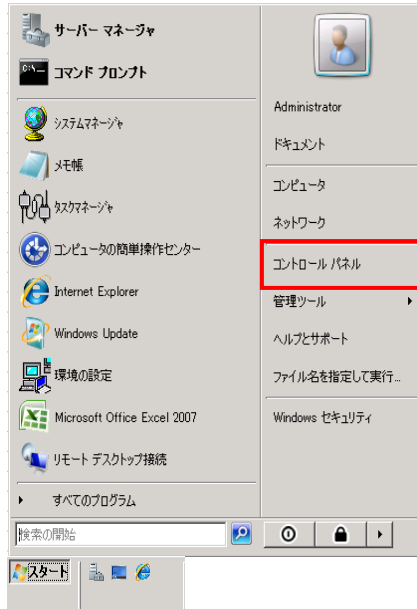
- 接続が完了すると、タスクトレイ表示に、アイコンが表示されます。



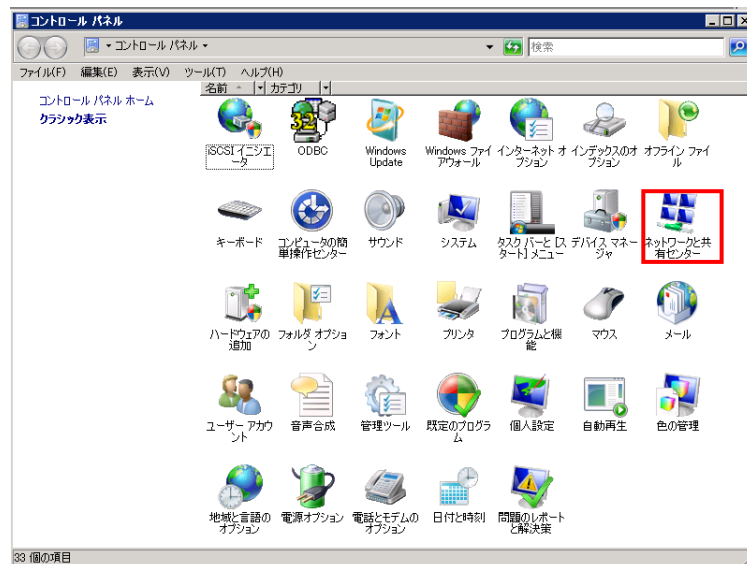
※： ユーザ名：*****@adedi /パスワード：*****は広告EDIセンター接続資料を参照ください。
ユーザ名：サポートデスクが配布する「広告 EDI センター接続資料」の
《ダイヤルアップ接続情報》-[ユーザ名]を指定してください。
パスワード：サポートデスクが配布する「広告 EDI センター接続資料」の
《ダイヤルアップ接続情報》-[パスワード]を指定してください。

2.4 接続先変更手順（Windows2008をご利用の場合）

■スタートボタンからコントロールパネル を選択します

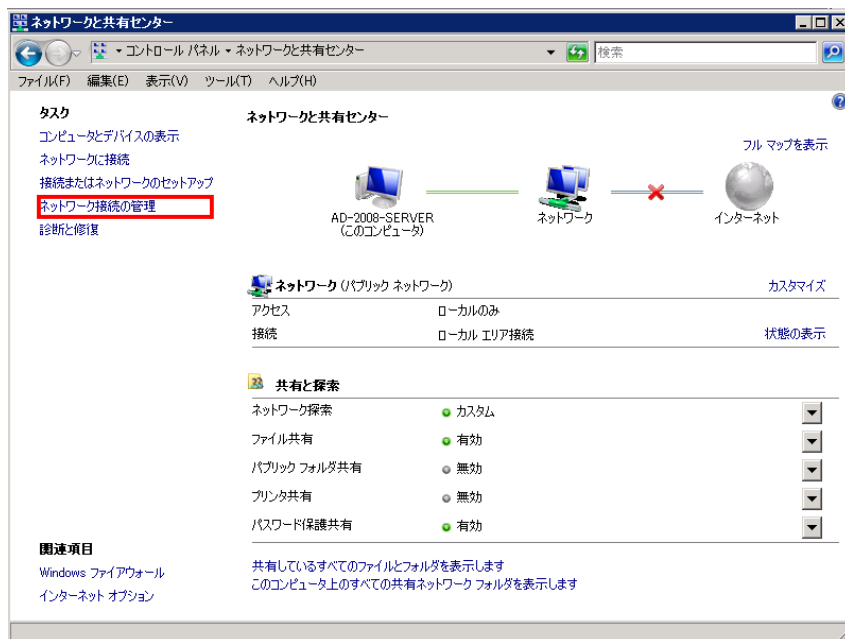


■コントロールパネル>「ネットワークと共有センター」を選択します。



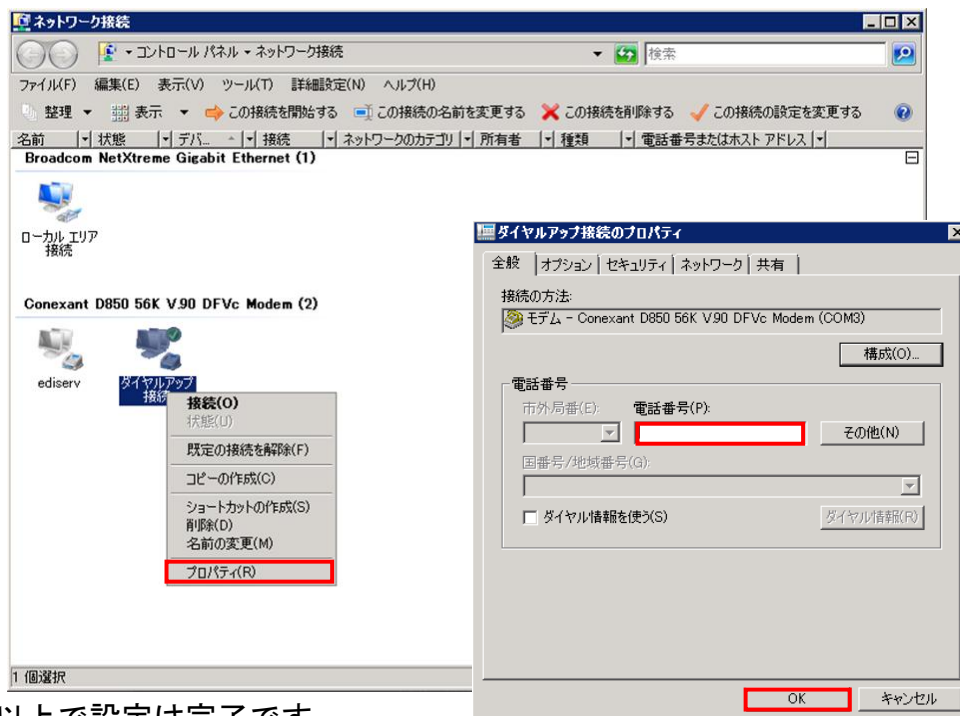
Windows2008 は米国マイクロソフト社の登録商標です。

■「ネットワーク接続の管理」を選択します



■該当のダイヤルアップ接続(2.1 で確認したエントリー名)を右クリックし、プロパティ(R)を選びます。

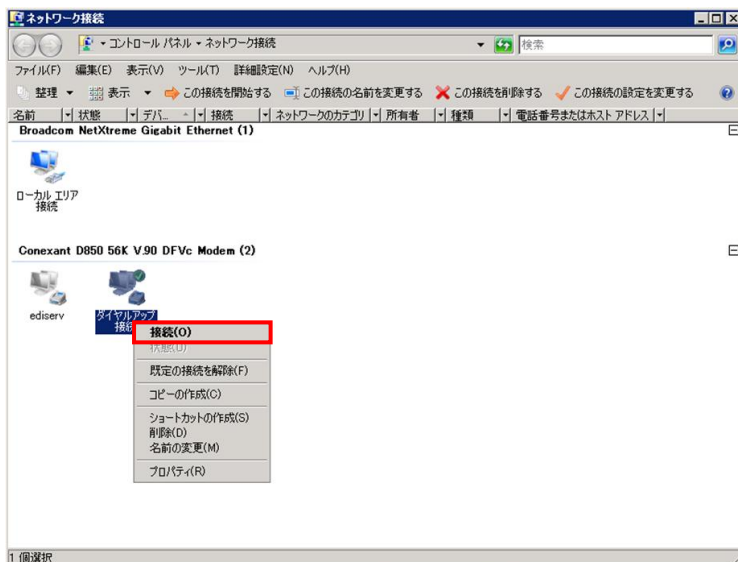
表示された全般タブ内の「電話番号」を、新設電話番号に変更してください。変更したら、「OK」ボタンをクリックして、画面を閉じてください。



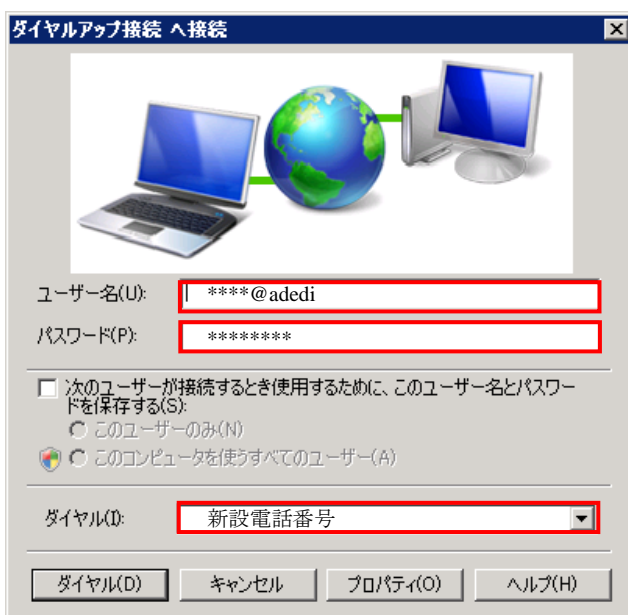
以上で設定は完了です。


2.4.1 【接続確認】（Windows2008をご利用の場合）

- 「ダイヤルアップ ネットワーク」の中の接続アイコンをマウスの右ボタンでクリックし、「接続(O)」を選択します。



- ユーザ名／パスワードを設定しダイヤルします。※4



- 接続が完了すると、タスクトレイ表示に、アイコンが表示されます。



※4 ユーザ名:*****@adedi /パスワード: *****は広告EDIセンター接続資料を参照ください。

ユーザ名:サポートデスクが配布する「広告 EDI センター接続資料」の

《ダイヤルアップ接続情報》-[ユーザ名]を指定してください。

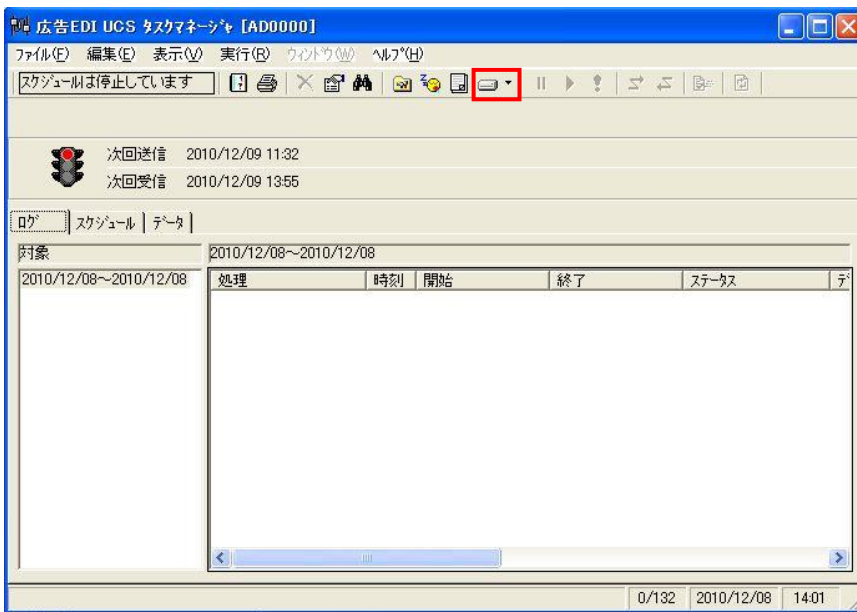
パスワード:サポートデスクが配布する「広告 EDI センター接続資料」の

《ダイヤルアップ接続情報》-[パスワード]を指定してください。

3. U/C接続確認

新設電話番号へ設定後、U/C から接続確認をおこないます。

■U/C タスクマネージャーを起動し、「問い合わせ選択受信」を選択します。



■問い合わせ/選択受信画面

対象データ未受信・受信済にチェックを入れ、問い合わせをおこないます。



■問い合わせ/選択受信画面

問い合わせ条件

送信者コード: (すべて) (すべて) 対象データ: 未受信 受信済

業務区分: (すべて) (すべて)

情報区分: (すべて)

問い合わせ結果

送信者名	受信者名	業務区分	情報区分	MB投入日時	ステータス	送信管理番号
☎TV0000TCPCI	AD0000UCSII	テレビナロが	引合・確認	2008/03/12 19:08:33	未受信	083C190845230F
☎TV0000TCPCI	AD0000UCSII	テレビナロが	局案	2008/03/12 19:08:33	未受信	083C190845230G
☎TV0000TCPCI	AD0000UCSII	テレビナロが	移動	2008/03/12 19:08:33	未受信	083C190845230H
☎TV0000TCPCI	AD0000UCSII	テレビナロが	枠確認	2008/03/12 19:08:34	未受信	083C190845230I
☎TV0000TCPCI	AD0000UCSII	テレビナロが	在局素材	2008/03/12 19:08:34	未受信	083C190845230J
☎TV0000TCPCI	AD0000UCSII	テレビナロが	放送通知	2008/03/12 19:08:34	未受信	083C190845230K
☎TV0000UCSII	AD0000UCSII	テレビナロが	引合・確認	2008/03/10 16:15:09	未受信	2083A162500000
☎TV0000UCSII	AD0000UCSII	テレビナロが	局案	2008/03/10 16:15:09	未受信	2083A162500001
☎TV0000UCSII	AD0000UCSII	テレビナロが	移動	2008/03/10 16:15:10	未受信	2083A162500002
☎TV0000UCSII	AD0000UCSII	テレビナロが	移動	2008/02/10 09:47:11	未受信	2082A095500045
☎TV0000UCSII	AD0000UCSII	テレビナロが	在局素材	2008/02/10 09:47:12	未受信	2082A095500046

問い合わせが終了しました。 2010/12/08 14:03

問い合わせが正常に終了した場合、「問い合わせが終了しました」と表示されま
す。

以上で新設電話番号での U/C からの接続が確認されました。

また、ダイヤルアップ接続先変更の手順についてご不明な点については広告 EDI センターサポートデスクまでご連絡ください。

【マニュアルについて】

「広告 EDI UCS for Windows****」のインストールマニュアルおよび、オペレーションマニュアルは公式サイトよりダウンロード頂けます。

公式サイト URL :

<http://ad-edi.com/support/manual.html>

【お問い合わせ】

広告 EDI センター サポートデスク [9:30 ~ 18:00 (平日)]

電話番号 : 045-450-5718

メールアドレス : support@ad-edi.com

「広告 EDI UCS for Windows****」は U/C サーバの製品名です。

(****はバージョンによって異なります)